



Stockholms
stad

Kvalitetsrapport för uppföljning av

Stockholms stads strategi för parklekar

April 2026



Innehåll

Sammanfattning	3
Bakgrund till kvalitetsrapporten	5
Statistik om målgruppen och intresset för parklek	5
Uppföljning utifrån de fyra målområdena	5
1 Tillgängliga parklekar nära målgrupperna	6
Nuläge	6
Karta över Stockholms parklekar	7
Öppettider	8
Tillgänglighet för personer med funktionsnedsättning	9
2 Attraktiva parklekar med verksamhet av hög kvalitet	9
Nuläge	10
Fler aktiviteter på parklekarna	10
Upprustning av utemiljöer och parkleksbyggnader	11
3 Stark bemanning och god samverkan	12
Nuläge	12
Kompetenshöjande insatser	13
Samverkan	14
4 Uppföljning som driver utveckling	17
Nuläge	17
Parklekarnas komplexa organisation	17
Analys	18
Prioriteringar i nästa steg	20
Metod	21

**Kvalitetsrapport för uppföljning av
Stockholms stads strategi för parklekar**

April 2026

Dnr: KUL 2025/732

Utgivningsdatum: 2026-03-24

Utgivare: kulturförvaltningen, Stockholms stad

Kontaktperson: Karin Axelsson, kulturstrategiska staben,
kulturförvaltningen

Illustrationer: Josefin Herolf

Layout och produktion: kommunikationsstaben, kulturförvaltningen

Sammanfattning

Stockholms stads strategi för parklekar antogs av kommunfullmäktige 2023. Enligt strategin ska kulturförvaltningen årligen ta fram en kvalitetsrapport. Rapporten ska ge en samlad bild av stadens arbete med strategin och utgår från strategins fem målområden.

Resultaten i kvalitetsrapporten visar att parklekarna är uppskattade. De allra flesta barn som besöker parklekarna uppger att de är nöjda med verksamheten och känner sig trygga där.

Stockholms 43 parklekar är ojämnt placerade i staden. Antalet parklekar per stadsdelsområde varierar från 7 till 0. Detta innebär att Stockholms barn har en ojämlig geografisk tillgång till parklekar. Det är därför positivt att nya parklekar planeras. I början av 2027 kommer staden att ha 48 parklekar.

Flera parklekar har under året arbetat med att utöka och anpassa sina bemanade öppettider så att de i större utsträckning möter målgruppernas behov. Detta innebär att verksamheterna blir mer tillgängliga för fler barn.

Parklekarna har erbjudit ungefär 800 fler aktiviteter under 2025 jämfört med föregående år. Stadsdelsförvaltningarna har fokuserat på att öka antalet ledarledda aktiviteter. Under året firade parkleken i Rålambshovsparken 80 år med ett flertal aktiviteter. Kulturförvaltningen genomförde under hösten en slöjdturé i stadens parklekar.

Många av parkleksbyggnaderna är i behov av betydande renoveringar och tillgänglighetsanpassning. Under verksamhetsåret har stadsdelsförvaltningarna lagt beställningar till fastighetskontoret för åtgärder och upprustning för sammanlagt 15 parkleksbyggnader.

Antalet anställda inom parkleksverksamheten har inte förändrats nämnvärt jämfört med 2024. Andelen personal med relevant utbildning varierar från 20 till 80 procent i olika stadsdelsområden. Under 2025 har kulturförvaltningen genomfört utbildningar för parklekspersonal med fokus på utemiljöer samt på hur personalen kan anpassa sitt agerande utifrån barns olika behov.

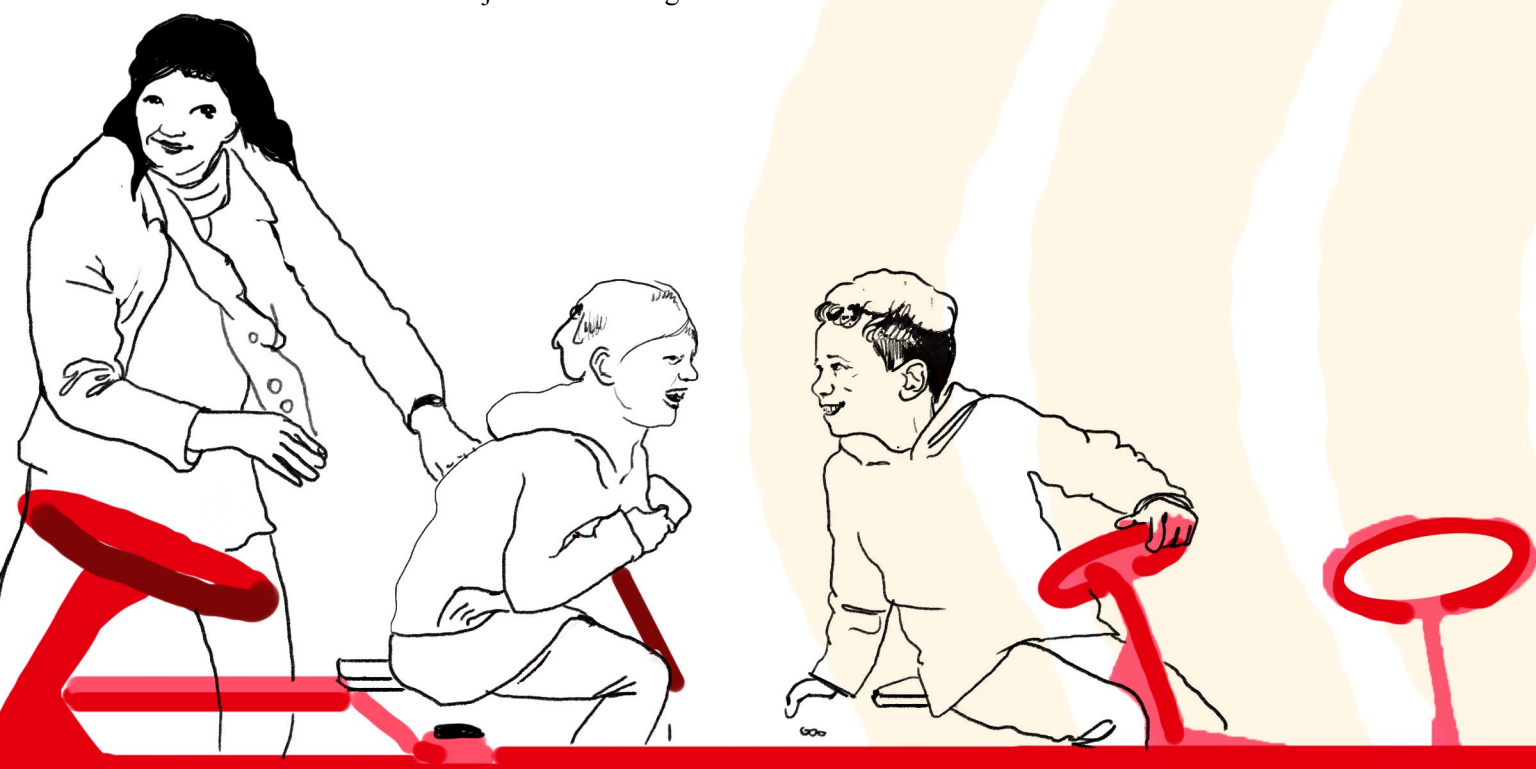
sammanfattningen fortsätter →

Kulturförvaltningen har i budgetuppdrag för 2026 att se över förutsättningar, behov och former för ett vidareutbildningspaket för parklekspersonalen. Under 2025 genomförde kulturförvaltningen ett SustainGov -finansierat projekt om parklekarnas organisering. Projektresultaten visar att det finns behov av en mer formaliserad samverkan mellan de många aktörer som på olika sätt arbetar med att skapa parkleken som plats eller verksamhet. Samverkan behöver, bland annat, stärkas inom stadsutvecklingen, där förutsättningar för framtida parklekar skapas.

Det är fortfarande en utmaning att få till en likvärdig uppföljning av parklekarnas verksamhet. En förklaring är att parklekarnas öppna och utomhusbaserade karaktär försvårar uppföljning. Samtidigt är en välfungerande uppföljning en förutsättning för att staden ska kunna utveckla parklekarna i takt med invånarnas behov och intressen. Kulturförvaltningen fick i budgetuppdrag för 2026 att införa ett stadsgemensamt system för dokumentation och uppföljning av stadens parklekar samt fritids- och ungdomsgårdar. Detta ska ge ett bättre underlag för analys och uppföljning i kommande kvalitetsrapporter.

Kulturförvaltningen kommer under 2026 att prioritera följande områden i arbetet med att utveckla parklekarna:

1. Införande av ett nytt uppföljningssystem
2. Stärka kompetensen och säkra generationsskiftet hos parklekspersonalen
3. Stärka parklekarnas roll i stadsutvecklingen
4. Synliggöra parklekarna och främja samordning genom det 90-årsjubileum som äger rum 2026.



Bakgrund till kvalitetsrapporten

Kulturförvaltningen har uppdraget att samordna stadens arbete med parklekar. En del i detta är att stödja stadsdelsförvaltningarna i utvecklingen av verksamheterna.

Stockholms stads strategi för parklekarna antogs i kommunfullmäktige i slutet av 2023. Enligt strategin ska kulturförvaltningen årligen ta fram en kvalitetsrapport. Syftet är att förmedla en stadsövergripande bild av verksamhetsområdet, sammanfatta relevanta resultat samt att analysera effekterna av strategin. Rapporten ska lyfta goda exempel från olika stadsdelsområden och påvisa omvärldsbevakning som har koppling till barn och deras fritid. Sammantaget ska kvalitetsrapporten ge vägledning inför det fortsatta arbetet.

Kvalitetsrapporten inleds med en uppföljning utifrån parkleksstrategins fyra målområden. Detta kapitel efterföljs av en analys. Rapporten avslutas med ett antal prioriteringar i arbetets nästa steg.

Uppföljning utifrån de fyra målområdena

Stockholms stads strategi för parklekarna pekar på fyra målområden som är särskilt angelägna att arbeta med för att utveckla parklekarna. Dessa områden är:

- 1. Tillgänglighet**
- 2. Attraktivitet och kvalitet**
- 3. Bemanning och samverkan**
- 4. Uppföljning**

Målområdena ger sammantaget en tydlig riktning mot parklekar som öppna, attraktiva och trygga verksamheter, där alla barn ska ha möjlighet att ta sig till parklekarna på egen hand. Uppföljningen baseras på stadsdelsförvaltningarnas utvecklingsplaner för parklekarna samt deras redovisning i stadens ordinarie system för planering och uppföljning. Utöver detta ingår kontinuerlig omvärldsbevakning samt synpunkter och erfarenheter som förs in via det chefsnätverk som kulturförvaltningen sammankallar.

#1 Tillgängliga parklekar nära målgrupperna

Målområdet omfattar flera centrala aspekter av tillgänglighet. Parklekarna ska vara geografiskt närliggande så att barn enkelt kan ta sig dit på egen hand. Dessutom ska verksamheten ha regelbundna, förutsägbara och generösa öppettider anpassade efter barnens behov. Alla barn ska även ha kännedom om parklekarna och vad de erbjuder. Tillgänglighet handlar också om att såväl miljön som de aktiviteter som erbjuds ska vara inkluderande och anpassade för personer med funktionsnedsättning.

Nuläge

Nya parklekar etableras men fortsatt ojämnt fördelat

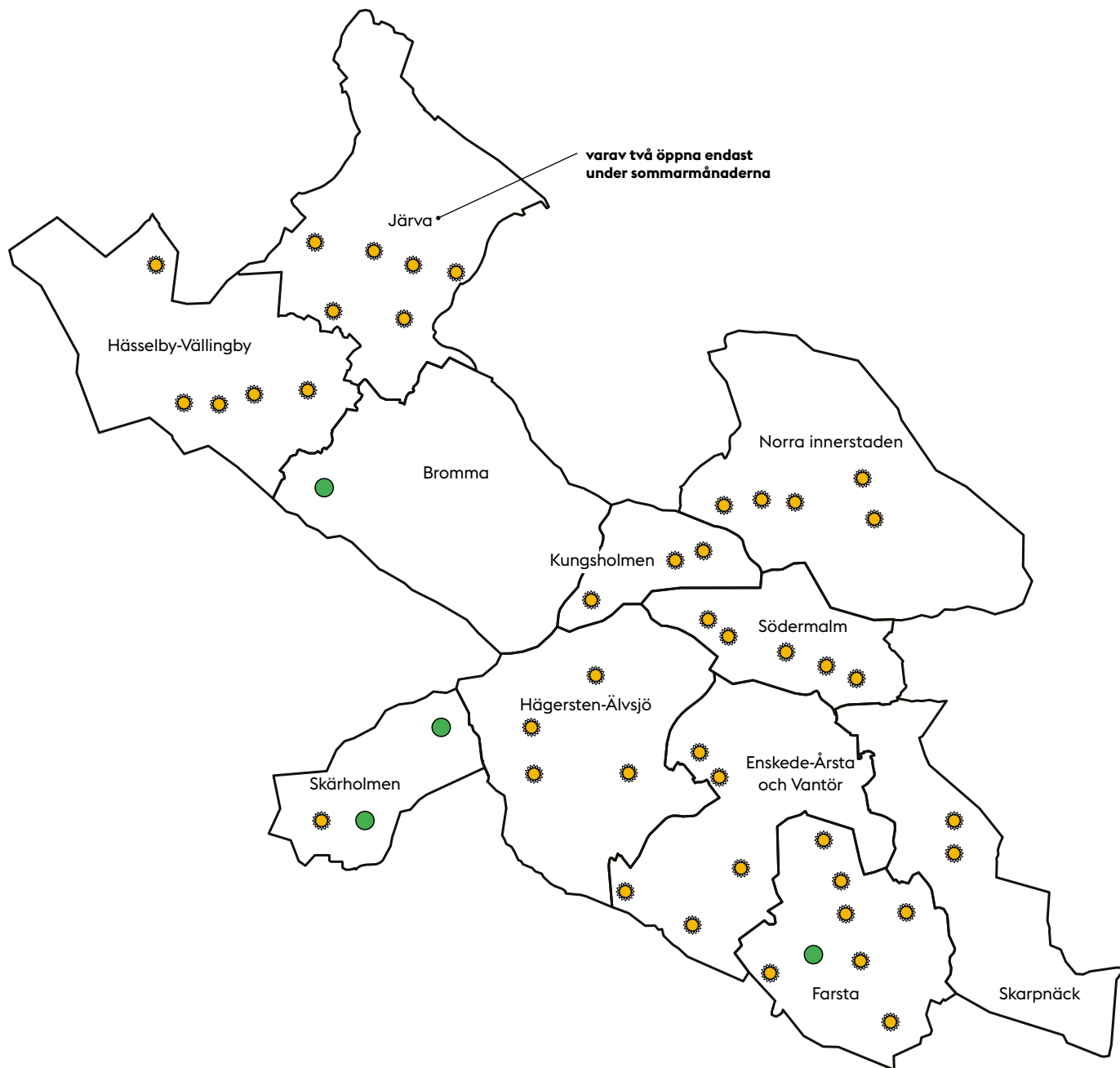
Stadens 43 parklekar är fortsatt ojämnt placerade i staden och antalet parklekar per stadsdelsområde varierar från 7 till 0. Även antalet barn i låg- och mellanstadieåldern (parklekarnas prioriterade målgrupp) per parklek varierar stort mellan stadsdelsområdena. Från mindre än 700 barn per parklek till över 2000.

Tabell 1: Antal parklekar per stadsdelsområde vid årsskiftet 2025/2026 samt antal barn (7–12 år) per parklek

Stadsdelsområde	Antal parklekar	Antal boende i stadsdelsområdet 7-12 år	Antal barn per parklek
Farsta	7	4 588	655
Järva	6*	7 245	1 280
Enskede-Årsta-Vantör	5	7 029	1 406
Hässelby-Vällingby	5	5 906	1 181
Norra innerstaden	5	6 767	1 353
Södermalm	5	5 964	1 193
Hägersten-Älvsjö	4	8 941	2 235
Kungsholmen	3	2 960	987
Skarpnäck	2	3 027	1 514
Skärholmen	1	2 758	2 758
Bromma	0	5 596	-
Hela staden	43	60 781	1414

* varav två öppna endast under sommarmånaderna.

Parklekar i Stockholm 2026



Pågående verksamhet



Parklekar som öppnas under 2026

Den ojämna fördelningen av parklekar innebär att barn i olika stadsdelsområden har en ojämlik närhet och tillgång till parklekar.

Antalet parklekar förändras över tid. Det exakta antalet parklekar påverkas av flera faktorer. Planerade renoveringar kan tillfälligt minska utbudet, liksom oförutsedda händelser, som på Kungsholmen där en parklek under en period tvingades stänga efter en brand 2023.

Antalet parklekar 2025 är oförändrat jämfört 2024. Nya parklekar är dock planerade att tillkomma. I november 2025 öppnade Enskede Årsta Vantör den nya parkleken Milan i Hagsätra, baserat på ett behov av öppen fritidsverksamhet för målgruppen 0–12 år i området. I början av 2026 kommer Skärholmen att öppna två nya parklekar: Kulan i Sättra och Ängen i Bredäng. Behovet av en parklek i Ekholmen kommer att utredas under 2026.

I Bromma, där det i dagsläget inte finns någon parklek, ska stadsdelsförvaltningen öppna en parklek under 2026. Den kommer förläggas till Blackeberg. Detta innebär att Stockholm kommer att ha parklekar i samtliga stadsdelsområden. Vid årsskiftet 2026/2027 ska den nya parkleken Fagerlid i Farsta stå klar, med en helt ny parkleksbyggnad. Stadsdelsförvaltningen i Hägersten-Älvsjö rapporterar att man under 2026 utreder en ny framtida parklek. Ovanstående innebär att Stockholm i början av 2027 kommer att kunna räkna antalet parklekar till 48. För att målet om att alla barn ska ha geografisk närhet till en parklek och kunna ta sig dig på egen hand behöver dock ännu fler nya parklekar etableras under kommande år.

Öppettider

En central del av tillgängligheten är de bemannade öppettiderna på parklekarna. Öppettiderna varierar fortfarande stort mellan olika stadsdelsområden och parklekar. Flera stadsdelsförvaltningar har under 2025 utökat sina öppettider eller anpassat sina öppettider till prioriterade målgruppers behov. Andra anger att man ska göra detta under 2026.

Hässelby-Vällingby och Norra innerstaden har under året anpassat öppettiderna för att bättre passa målgruppens behov genom att erbjuda fler öppna timmar efter skoltid samt när barnen är lediga från skolan. Antalet besök i målgruppen har också ökat 2025 jämfört med 2024.

Farsta stadsdelsnämnd utökade öppettiderna under sommaren genom att slå ihop olika fritidsverksamheter och personal. På detta sätt kunde tre parklekar och två fritidsgårdar vara öppna under sommarlovet vilket ledde till välbesökta aktiviteter och ökad tillgänglighet för barn och föräldrar.

Inför 2026 ska Södermalm utöka sina öppettider i en av parklekarna då de noterar att fler besökare är kvar vid stängning. Farsta ser över möjligheterna att hålla öppet mer på helger och Hägersten Älvsjö ska utöka sina öppettider två kvällar i veckan i syfte att möta mellanstadiebarnens behov.

Tillgänglighet för personer med funktionsnedsättning

Barn med funktionsnedsättning är en prioriterad målgrupp för parklekarna. Samtidigt nämner flera stadsdelsnämnder att det fortsatt finns stora behov av att förbättra tillgängligheten på parklekarna, både vad gäller aktiviteter och den fysiska miljön.

Stadsdelsförvaltningarna har under året genomfört riktade aktiviteter för målgruppen, anpassning av inne- och utomhusmiljöer, samverkan inom stadens existerande nätverk och med föreningar samt utbildning av personal. I Enskede Årsta Vantör har parklekarna arrangerat en gemensam parkfest riktad till barn med funktionsnedsättning. Här har även parklekarna samarbetat med en fritidslots för att skapa en meningsfull fritid för barn med funktionsnedsättning och andra prioriterade målgrupper. Stadsdelsförvaltningen har sett ett värde av att även framöver ha en fritidslots som arbetar särskilt med uppdraget Meningsfull fritid.

Järva har fokuserat på att förstärka det pedagogiska arbetssättet för att bättre inkludera barn med funktionsnedsättning samt på att förstärka kontakten med vårdnadshavare till barn med funktionsnedsättning genom återkommande möten i parklekarna.

#2

Attraktiva parklekar med verksamhet av hög kvalitet

Målområdet syftar till att skapa parklekar som erbjuder både spänning, stimulans och utrymme för fri lek, samtidigt som det finns plats för vila och eftertanke. Ett brett och varierat innehåll, med en kombination av ledarledda inslag och aktiviteter som kan genomföras på egen hand, är viktiga förutsättningar för att stärka parklekarnas attraktivitet. Det ska även finnas möjlighet för målgruppen att möta och pröva olika uttryck inom kultur och idrott.

En attraktiv och ändamålsenlig utomhusmiljö är viktig. För att möjliggöra verksamhet under hela året och säkerställa en god arbetsmiljö för medarbetarna krävs dessutom ändamålsenliga inomhusmiljöer. Målområdet betonar även vikten av att målgruppen ges inflytande och delaktighet i verksamhetens utveckling.

Nuläge

Målgrupperna är nöjda med parklekarna

För att veta hur parklekens målgrupp upplever sin parklek genomförs olika slags enkäter ute i verksamheterna. Inrapporterade enkätsvar visar att nästan alla besökare känner sig trygga i parklekarna. Den övergripande nöjdheten med verksamheten är också hög, mellan runt 80 procent till 100 procent i olika stadsdelsområden. Även andelen som uppger att de känner sig delaktiga och inkluderade är relativt hög.

Kulturförvaltningen noterar dock att flera stadsdelsnämnder inte har rapporterat på samtliga indikatorer som mäter målgruppernas upplevelser. En anledning till detta är troligtvis att stadsdelsförvaltningarnas användning av enkäter och innehållet i dessa fortsatt skiljer sig åt.

Stadsdelsförvaltningarna arbetar på olika sätt för att stärka barns delaktighet och inflytande i parkleksverksamheten. Vanliga metoder är digitala och fysiska förslagslådor, brukarenkäter, parkleksråd samt kontinuerlig dialog mellan besökare och personal i den dagliga verksamheten. Ett konkret exempel på delaktighet i praktiken är Kronobergsparken, där en fingerboardpark planeras och byggs tillsammans med barn efter ett medborgarförslag från en tioåring.

Fler aktiviteter på parklekarna

Totalt sett har stadsdelsförvaltningarna rapporterat in att de genomfört nära 800 fler aktiviteter i parklekarna år 2025 jämfört med föregående år. Stadsdelsförvaltningarna har under året fokuserat på att öka antalet ledarledda aktiviteter.

Södermalm har haft som mål att varje parklek ska ha minst två ledarledda aktiviteter i veckan, varav en rörelseaktivitet. Norra innerstaden har fokuserat på att tillhandahålla aktiviteter som främjar rörelse och fysisk aktivitet. Många parklekar har erbjudit ett särskilt stort utbud av aktiviteter under loven. Den 1–6 september 2025 firade Rålambshovsparkens parklek 80 år med en fullspäckad jubileumsvecka med aktiviteter, musik, dans, snickeri och berättelser från förr. Firandet uppmärksammades i flera medier och attraherade besökare i olika åldrar; både barn och deras föräldrar och äldre som har haft en relation till parkleken tidigare i livet.

Slöjd som metod för psykiskt välbefinnande

Under hösten 2025 har parklekarna, med ett stöd från Socialförvaltningen, genomfört ett projekt med fokus på slöjd som metod för ökad psykiskt välmående. Att arbeta med händerna främjar både motorisk utveckling och psykiskt välbefinnande, och skapar samtidigt sociala sammanhang där barn ges möjlighet att samarbeta med såväl andra barn som vuxna.

Kulturförvaltningen initierade och samordnade en turné med workshops ledda av konstnären Ruben Wätte, som har lång erfarenhet av konstpedagogiskt arbete. Besökare i parklekarna fick bygga storskaliga djurfigurer av bambu och tejp alternativt trä och spik. Totalt deltog 12 parklekar i projektet.

Utöver slöjdturnén möjliggjorde stödet från socialförvaltningen även en förstudie om mobil slöjdverksamhet i parklekarna. Resultatet visar att det finns en efterfrågan på mer kompetens inom slöjd och hantverk och att en mobil enhet anses vara en möjlig lösning att erbjuda besökarna professionella, ledarledda aktiviteter.

Upprustning av utemiljöer och parkleksbyggnader

Många av stadens parkleksbyggnader är i stort behov av renovering. I vissa fall skulle det vara önskvärt att ersätta existerande byggnader med nya. Under året har fastighetskontoret inlett arbetet med att definiera krav på och funktioner för nya parkleksbyggnader.

Kulturförvaltningen har, tillsammans med fastighetskontoret och stadsdelsförvaltningarna, fortsatt att identifiera hur respektive parklek i staden används för att ta fram en plan för renovering och verksamhetsanpassning. Detta görs i enlighet med stadsdelsnämndernas parkleksplaner.

Under verksamhetsåret lade stadsdelsförvaltningarna beställningar till fastighetskontoret för åtgärder och upprustning för sammanlagt 15 parkleksbyggnader. De avsatta investeringsmedlen räckte till en del av dessa åtgärder men inte till alla. Upprustningarna genomfördes ändå inom fastighetskontorets egen långsiktiga budgetram, eftersom åtgärderna var nödvändiga.

Parkleken i Kronobergsparken har påbörjat projektering av ny byggnad efter branden 2023. Den planeras stå färdig hösten 2026. Projekteringen av en ny byggnad i den planerade parkleken Fagerlid har också påbörjats. Den ska vara klar inför öppning av den nya parkleken runt årsskiftet 2026/2027.

Stimulerande och hållbara utemiljöer är en förutsättning för att främja god utevistelse, fysisk aktivitet, lek och social samvaro över generationsgränser. Flera parklekar har dock kommit att utvecklas i motsatt riktning där prefabricerad lekutrustning, hög andel hårdgjorda ytor och otydlig skyltning motverkar målsättningen. Under 2026 kommer kulturförvaltningen i samarbete med ett urval av stadsdelsförvaltningar och trafikkontoret särskilt uppmärksamma utemiljöerna och hur förutsättningarna för lek kan främjas med hjälp av grönska.

”

**I början av 1980-talet
var antalet parklekar
160, idag finns det
43 parklekar i staden.**



#3 Stark bemanning och god samverkan

Parklekarnas kvalitet förutsätter tillgång till utbildad personal med kunskap om lekens roll i barns utveckling samt erfarenhet av ledarledda aktiviteter i utomhusmiljö. Bemanningen behöver vara dimensionerad så att den ger utrymme för planering, genomförande av aktiviteter och långsiktig verksamhetsutveckling, samtidigt som förutsättningar skapas för att undvika ensamarbete. Målområdet betonar även vikten av samverkan mellan parklekarna och andra relevanta aktörer, såsom skolor, socialtjänst, föreningsliv och stadens övriga förvaltningar

Nuläge

Antalet årsanställda inom parkleksverksamheten är i stort sett oförändrat jämfört med föregående år. Andelen av personal med relevant utbildning varierar stort mellan stadsdelsområdena. Från 80 till 20 procent.

Tabell 2: Andel i procent av personal med relevant utbildning

Stadsdelsnämnd	Andel i procent av personal med relevant utbildning
Kungsholmen	80
Hägersten Älvsjö	67
Hässelby Vällingby	63
Farsta	50
Skärholmen	50
Norra innerstaden	40
Järva	29
Enskede Årsta Vantör	25
Södermalm	20
Skarpnäck	0 ¹
Bromma	Ingen parklek 2025

Kompetenshöjande insatser

Under året har kulturförvaltningen genomfört två tillfällen med kompetenshöjande insatser för parklekspersonal. Våren 2025 arrangerades en halvdag om behovsstyrda och evidensbaserade utemiljöer för barn. En lärdom från dagen var att dagens lekmiljöer riskerar att ha ett allt för stort fokus på säkerhet på bekostnad av kreativitet och stimulans.

Utbildningen lyfte forskning och beprövad erfarenhet om hur utemiljöer kan formas för att främja lek och utforskande, där naturbaserad lekutrustning, lösa material och naturmiljöer är att föredra framför fast och traditionell lekutrustning.

Eftersom frågor kopplade till utveckling och drift av parkmiljön i stor utsträckning drivs av stadsdelsförvaltningarnas parkingenjörer var även de inbjudna till detta tillfälle. Parkleken är en öppen och spontan verksamhet. Detta ställer särskilda krav på lyhördhet och flexibilitet hos personalen i mötet med de barn som besöker verksamheterna. Höstens tema var barns utvecklingspsykologi, med fokus på hur parklekspersonalen kan anpassa sitt agerande utifrån barns olika behov.

Kulturförvaltningens introduktionsutbildning för nyanställda samlade första gången medarbetare från både parklek och fritidsgårdar, omkring 30 personer deltog.

¹ Under 2025 hade Skarpnäck ingen egen personal anställd, utan samarbetade med föreningar.

Den 11 september 2025 anordnade kulturförvaltningen, i samarbete med idrottsförvaltningen, konferensen ”Många vägar vidare”. Konferensen samlade 185 chefer och nyckelpersoner inom fritidsområdet för en gemensam kunskapshöjning, samtal om utmaningar och möjliga lösningar för att fler barn och unga ska få en meningsfull fritid. Inspelade föreläsningar och faktaunderlag från konferensen finns tillgängligt för stadens medarbetare på intranätet.²

Insatser för att minska negativa effekter av det pågående generationsskiftet i personalstyrkan

Medarbetare som har arbetat länge inom parklek har en unik och värdefull ”parklekskompetens”. Det är en kunskap som sällan finns dokumenterad. När erfarna medarbetare går i pension eller slutar av andra orsaker riskerar denna kompetens att gå förlorad.

Under året har kulturförvaltningen genomfört en inventering av parklekarnas personalgruppers ålderssammansättning. En arbetsgrupp med ett urval av parklekscheferna är inrättad. Arbetsgruppen ska vägleda kulturförvaltningen i behov och lämpliga metoder för kunskapsöverföring. Det förberedande arbetet har visat att generationsskiftet är tätt sammanlänkat med frågan om kompetensförsörjningen för parklekspersonal. Chefer för parklekarna upplever en brist på specifik utbildning för parklekar.

Samverkan

Flera stadsdelsförvaltningar lyfter vikten av samverkan med andra aktörer för att kunna erbjuda en attraktiv parkleksverksamhet och utöka antalet aktiviteter. Parklekarna samverkar redan idag, i varierande omfattning, med skolor, civilsamhällesorganisationer, andra förvaltningar, polisen, fastighetsägare och invånare. Det handlar om allt från gemensamma aktiviteter och trygghetsvandringar till arbetsgrupper och nätverk för att skapa en trygg, inkluderande och meningsfull verksamhet i parklekarna.

Samverkan är även viktigt för att parklekarna ska nå nya målgrupper. De samarbeten som fungerar bäst är sådana som har en tydlig struktur och där de aktörer som samverkar arbetar mot gemensamma mål.

² [Många vägar vidare – en kraftsamling för barns fritid och framtid](#)

Nya styrdokument betonar samverkan

Under året har staden fått ett antal nya styrdokument som särskilt lyfter vikten av samverkan för att skapa goda livsvillkor för Stockholms barn och unga. Programmet Barns rätt till kultur har som mål att alla barn och unga ska ta del av kulturupplevelser och utöva eget skapande på sin fritid.³

Ett av programmets åtaganden är att stadens fritidsverksamheter, inklusive stadens parklekar, ska erbjuda en mångfald av kulturaktiviteter som en integrerad del av verksamheten. Stadens nya kulturskoleplan lyfter också vikten av samverkan mellan kulturskolan och stadsdelarnas fritidsverksamheter för att ge fler barn och unga möjlighet att ta del av kulturskolans verksamhet.⁴

Fritidslots och kultursekreterare bidrar till samverkan

De stadsdelsområden som har en fritidslots nämner denna funktion som en framgångsfaktor för att nå ut till grupper man annars inte når. Ytterligare en viktig effekt av fritidslotsarnas arbete är att samverkan med föreningsliv och aktörer från civilsamhället underlättas. En annan samordningsfunktion som underlättar parklekarnas arbete är stadsdelsförvaltningarnas kultursekreterare. Med deras stöd underlättas arbetet med att nå ut med kulturaktiviteter till parklekarna. Farsta är ett av de stadsdelsområden där parklekarna samverkar med kultursekreterare för att planera kulturaktiviteter, samt med fritidslots för att nå barn i mellanstadieåldern.

Nya socialtjänstlagen medför nya behov av samverkan

Den nya socialtjänstlagen (SoL), som trädde i kraft den 1 juli 2025, har ett tydligt fokus på att stärka och utöka det förebyggande arbetet inom socialtjänsten. En central del av detta förebyggande arbete är att erbjuda trygga och jämlika uppväxtvillkor för barn och unga, där tillgång till meningsfull fritid är en viktig komponent. Detta ställer nya krav på samverkan mellan stadens fritidsverksamheter och socialtjänst. Exempel på sådan samverkan är kring de parklekssociologer som har inrättats som en ny tjänst i Hässelby-Vällingby och Hägersten-Älvsjö.

³ [Stockholms stads program för barns rätt till kultur](#)

⁴ [Att växa med kultur – Stockholms stads kulturskoleplan](#)



”

I tider av förtätning och
trångboddhet är parklekarna
ett viktigt vardagsrum för barn
i Stockholm, särskilt för de
med sämre socioekonomiska
förutsättningar.

#4 Uppföljning som driver utveckling

Målområdet pekar på att den uppföljning som görs ska vara ett verktyg för utveckling av verksamheterna. Varje stadsdelsförvaltning ska årligen ta fram en utvecklingsplan baserad på lokala förutsättningar och strategins mål samt rapportera på likartat sätt i stadens ledningssystem. Den prioriterade målgruppens attityder och upplevelse av parklekarna är också något som behöver utvärderas stadsövergripande. Kulturförvaltningen ansvarar för att utveckla system och metoder för uppföljning av parkleksverksamheten i samverkan med stadsdelsförvaltningarna.

Nuläge

Kulturförvaltningen tog i samband med införandet av parkleksstrategin fram indikatorer som samtliga parklekar ska följa upp. Under 2025 har kulturförvaltningen introducerat förslag på enkätfrågor som ska svara mot de indikatorer som mäter målgruppens upplevelse av parkleken. Uppföljningen är generellt fortsatt en utmaning. Olika stadsdelsförvaltningar och parklekar har olika verktyg, metoder och förutsättningar att genomföra uppföljningen. Parklekarnas öppna och mestadels utomhusfokuserade verksamhet karaktär skapar särskilda utmaningar kopplat till uppföljning, exempelvis av deltagarantal.

Stadsdelsförvaltningarna lyfter både behov av, men också svårigheter med en enhetlig uppföljning av parkleksverksamheten. Kulturförvaltningen har fått i budgetuppdrag för 2026 att införa ett stadsgemensamt system för dokumentation och uppföljning av stadens parklekar samt fritids- och ungdomsgårdar. Ambitionen är att detta ska underlätta uppföljningen.

Parklekarnas komplexa organisation – ett projekt som ger nya insikter

Under 2025 har kulturförvaltningen, med bidrag från programmet SustainGov, genomfört ett projekt om parklekarnas organisering.^{5,6} Syftet med utlysningen var att utveckla offentliga insatser för hälsa och social välfärd. Projektet adresserade utmaningen med att parklekarna i Stockholms stad är olika organiserade i stadsdelarna och har hög grad av självbestämmande, vilket försvårar gemensam utveckling och likvärdighet.

Projektet genomfördes i samverkan mellan kulturförvaltningen, fastighetskontoret, Sveriges lantbruksuniversitet (SLU) och Järva stadsdelsförvaltning som pilotområde. Arbetet bestod av workshops, intervjuer och platsobservationer med flera förvaltningar. Sweco bidrog med en systemanalys och SLU med litteraturstudie och fallstudie.

⁵ SustainGov är ett tioårigt, nationellt innovationsprogram och en av Sveriges fem satsningar inom Impact innovation, finansierat av Vinnova, Energimyndigheten och Formas.

⁶ [Ny modell för samverkan för att säkerställa meningsfulla mötesplatser för barn i Stockholm | Vinnova](#)

Analysen visade att parklekarna består av ett komplext och ”ägarlöst” system där många aktörer på olika nivåer, styrformer och resurser samverkar utan att någon enskild aktör har ansvar för helheten. Detta gör verksamheten sårbar och beroende av individuella initiativ.

Analysen identifierar flera så kallade spänningar i systemet. Ett exempel på en sådan spänning är förhållandet mellan lokal autonomi och behovet av stadsgemensam riktning. Andra exempel på förhållanden där spänningar kan uppstå är mellan stadsplaneringens logik och parklekens sociala funktion samt mellan teknisk och pedagogisk logik.

Parkleken är mer än en fysisk plats, den är ett nav för barns rätt till lek, trygghet, delaktighet och möten i det offentliga rummet. Samtidigt är verksamheten känslig för brist på personal, begränsad tillgänglighet och kortsiktiga prioriteringar.

För att möjliggöra en mer likvärdig och långsiktigt hållbar utveckling behöver samverkan formaliseras och kopplas tydligare till gemensam styrning och förståelse av parklekarnas syfte och framtida roll.

Analys

Parklekar mer relevanta än någonsin

Stadsledningskontorets studie *Återblick på skillnadernas Stockholm* visar att levnadsvillkoren för barn och unga i Stockholm i många avseenden har förbättrats under det senaste decenniet. Samtidigt har skillnaderna mellan olika stadsdelsområden vuxit. Levnadsstandarden för olika familjer i Stockholms stad skiljer sig fortfarande markant.⁷ Barnfattigdom påverkar, bland annat, barns hälsa, skolresultat och möjlighet att delta i fritidsaktiviteter negativt. För denna grupp är kostnadsfria öppna och lättillgängliga fritidsverksamheter som parklekar särskilt viktiga. En rapport från forskningsgruppen Ung livsstil från 2022 visar att barn med sämre socioekonomiska förutsättningar besöker parklekarna i större utsträckning än barn med större resurser, särskilt bland gruppen pojkar.⁸ I takt med att staden förtätas blir parklekarnas roll som tillgängliga mötes- och lekplatser allt viktigare.

Parklekarnas plats i stadsutvecklingen behöver stärkas

Parklekarna har idag inte samma självklara plats i stadsutvecklingen som andra lekmiljöer för barn, till exempel skolgårdar och lekparkar. Detta försvagar förståelsen för parklekarnas särskilda uppdrag och deras potential nyttjas inte fullt ut. Stadens och stadsdelsförvaltningarnas demografiska analyser av befolkningsutvecklingen utgör viktiga underlag för att bedöma behovet av parklekar i varje stadsdelsområde.

⁷ [Återblick på Skillnadernas Stockholm](#)

⁸ Blomdahl, U., Elofsson, S. (2025). *Barn och ungdomars nyttjande av Stockholms stads satsningar på idrott, kultur och andra fritidsverksamheter – En studie om jämställdhet och jämlikhet*.

I jämförelse med exempelvis skolor och fritidsgårdar är parklekar flexibla verksamheter som kan anpassas efter förändrade åldersstrukturer, såsom minskande barnkullar och en växande andel äldre. Parklekarna fungerar som generationsöverskridande mötesplatser där föräldralediga med små barn, skolungdomar på raster och håltimmar samt äldre personer i behov av sociala sammanhang möts i vardagen. Detta gör parklekarna till en resurs med stor utvecklingspotential i en stad i förändring.

Kompetenshöjning och samverkan och är nyckeln till fortsatt utveckling

För att möta samhällsutmaningar och de behov som uppstår när en stad förändras krävs flexibilitet i såväl organisation som i aktiviteter och förhållningssätt gentemot besökare. Förutsättningarna för att möta dessa utmaningar ligger till stor del hos den personal som möter barn och familjer i vardagen. Det är därför viktigt att personalen har rätt kompetens. Resultaten från årets rapport visar att andelen personal med utbildning som cheferna bedömer som relevant för verksamheten varierar stort mellan olika stadsdelsområden.

Skillnader i kompetens kan, liksom skillnader i organisering, vara en tillgång, men samtidigt behöver arbetet vila på en gemensam kunskapsgrund. Chefer och personal efterfrågar större kunskap om lekens betydelse för barns utveckling, metoder för att leda aktiviteter i utomhusmiljö och att möta barn med olika behov. Kulturförvaltningens och respektive stadsdelsförvaltnings utbildningsinsatser är värdefulla bidrag till att öka kompetensen inom vissa områden men räcker inte hela vägen.

Det under året genomförda projektet om parklekarnas komplexa organisation synliggör att det behövs starkare kopplingar mellan olika aktörer i det nätverk som tillsammans skapar parklekarna. Kulturförvaltningens samordningsansvar är viktigt i den utvecklingen, men många olika aktörer kan och bör bidra till att stärka relationerna och kontaktytorna inom systemet. Funktioner som visat sig viktiga för att stärka samordningen i stadsdelarna är, bland annat, kulturekreterare och fritidslotsar.

Förbättrad uppföljning – en förutsättning för utveckling

Det är fortsatt en stor utmaning och ett utvecklingsbehov att få till en bättre och mer likvärdig uppföljning av parklekarnas verksamhet inom staden. Det gäller allt från uppföljningen av målgrupperna upplevelse av parklekarna till hur man mäter antalet besökare. En välfungerande, ändamålsenlig och likvärdig uppföljning är samtidigt en förutsättning för att staden ska kunna utveckla parklekarna i takt med invånarnas behov och intressen.

Prioriteringar i nästa steg

Införande av ett nytt uppföljningssystem

Kulturförvaltningen har i budgetuppdrag under 2026 att införa ett stadsgemensamt system för dokumentation och uppföljning inom stadens öppna fritidsverksamheter: parklekar samt fritids- och ungdomsgårdar. Syftet är att kvalitetssäkra verksamheterna och få likvärdiga data för verksamhetsområdet. Systemet ska vara användarvänligt, effektivt och bidra till det underlag som analys och vidareutveckling kräver. Ett nytt system kommer att ställa krav på kompetensutveckling av personalen.

Stärka kompetensen och säkra generationsskiftet

Kommande år ska kulturförvaltningen fortsätta arbetet för att stärka kompetensen så att alla barn möts av utbildad och professionell personal. Under 2026 ska kulturförvaltningen se över förutsättningar, behov och former för ett vidareutbildningspaket för personalen. Eventuella satsningar på vidareutbildning kommer att kräva ökade resurser för att kompensera löneökningar och möjlighet till karriärskliv, i syfte att höja yrkets status och få utbildad personal att stanna i verksamheten.

Frågan om generationsskifte hänger nära samman med frågan om kompetensförstärkning. Kulturförvaltningen ska, i samverkan med stadsdelsförvaltningarna, fortsätta att dokumentera och sprida metodik, lekar och förhållningssätt som utvecklats över tid.

Stärka parklekarnas roll i stadsutvecklingen

Under 2026 arbetar Stockholms stad med att ta fram en ny översiktsplan. I detta styrdokument bör parklekarna få en mer framträdande roll. Kulturförvaltningen deltar i framtagandet av översiktsplanen och bidrar där, bland annat, med kunskap om parklekarna. Under 2026 initieras tre så kallade testbäddar tillsammans med utvalda stadsdelsförvaltningar. Dessa pilotprojekt syftar till att förbättra utemiljön och öka parklekarnas lekvärden. Genom att testa nya metoder för samverkan och inkludera ny kunskap avser pilotprojekten att undersöka hur parklekarna kan stärka sin potential som en mötesplats som främjar fysisk aktivitet och erbjuder meningsfulla fritidsaktiviteter för stockholmarna. Testbäddarna är också ett sätt att undersöka om parkleksstrategin skulle tjäna på att kompletteras med ett evidensbaserat planeringsverktyg för gestaltning av framtida utemiljöer.

Parklekarnas 90-årsjubileum

Under 2026 firar staden parklekarnas 90-årsjubileum. Detta blir ett viktigt tillfälle att öka kännedomen om parklekarna inom staden, bland externa samverkansparter och hos parklekarnas målgrupper. Insatsen ska bidra till att stärka samverkan inom systemet kring parklekarna. Kulturförvaltningen har, i samarbete med stadsdelsförvaltningarna och berörda fackförvaltningar, tagit fram ett koncept för att uppmärksamma parklekarnas historia. Syftet är både att öka allmänhetens kännedom och att lyfta frågor om barns rätt till lek i det offentliga rummet. Under året ska staden, bland annat att genomföra seminarier, utställningar i Stockholmsrummet och en utställning på Sergels torg.

Metod

Denna kvalitetsrapport baseras på flera olika källor. Stadsdelsförvaltningarnas årliga utvecklingsplaner beskriver insatser som gjorts under året och framför allt vad de ska prioritera framöver. Till grund för kvalitetsrapporten ligger också de parkleksplaner där varje stadsdelsförvaltning inventerar behov och utmaningar gällande parkleksbyggnader. Kvalitetsrapporten har också inkluderat den övergripande analys som fastighetskontoret gjort i sin stadsövergripande parkleksplan. Vidare rapporterar stadsdelsförvaltningarna årligen i stadens interna uppföljningssystem ILS. Därifrån hämtas statistik om besökare, bemanning och kompetens, med mera. Ung Livsstils rapporter med statistik om målgruppens intresse för parklek har också inkluderats, liksom övrig omvärldsbevakning via nätverket för stadsdelsförvaltningarnas chefer med ansvar för parklekarna.



”

Parklekarna har
potential att bidra till
goda levnadsvillkor
för barn och unga
i Stockholm